

Základní škola a Mateřská škola Ústí nad Labem, Jitřní 277, příspěvková
organizace

Maláci z Brné

Časopis MŠ

Listopad 2021



Mateřská škola Ústí nad Labem – Brná

Sebuzínská 42

Tel: 475 541 175

Mobil: 720 619 239

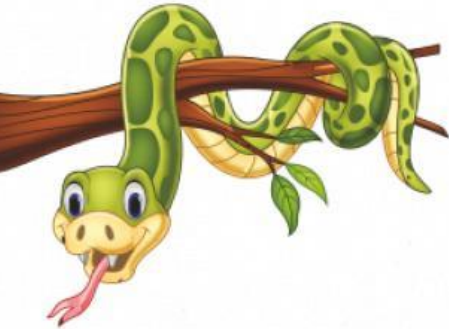
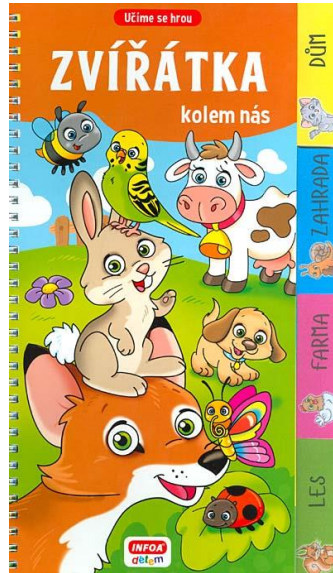
<http://www.zsamsbrna.cz/>

e-mail: msbrna@zsamsbrna.cz

Co se dělo v říjnu ☺?

Téma: Zvířátka kolem nás + DEN

ZVÍŘAT





Zvířata můžeme rozdělit do několika skupin, podle určitých znaků:

Hospodářská zvířata - dávají nám užitek (maso, mléko, srst...)

Lesní zvířata - ptáci, hmyz, plazy...

Vodní živočichové - ryby, obojživelníci, ptáci...

Cizokrajná zvířata - žijí v dalekých zemích, u nás je můžeme vidět pouze v Zoo

- Poznáš, které zvíře žije v lese?
- Poznáš, které zvíře chováme doma pro užitek?
- Poznáš, které zvíře žije u vody nebo ve vodě?
- Poznáš, které zvíře žije v cizí zemi?
- Které zvíře bečí?
- Které kokrhá, mňouká, chrochtá?
- Které zvířátko má rohy, bodliny?
- Jaká zvířata mají kopyta?
- A která zobák?
- Které plave, létá, plazí se, bučí?

Téma: Co roste na poli





Dramatizace pohádky

Kdo pomáhal tahat řepu - skládání dle dějové posloupnosti a procvičování matematických pojmů

kdo tahal řepu první x poslední; koho zavolali na pomoc, kdo přišel další...

děti určují podle obrázků pořadí postav, procvičují pojmy - první, poslední, před, za, vedle, mezi ...

další činnost vede k procvičování matematických pojmů - kolik bylo postav v pohádce celkem, kolik bylo lidí, kolik zvířátek, které zvířátko bylo první, poslední, kdo z lidí byl první, druhý, poslední...

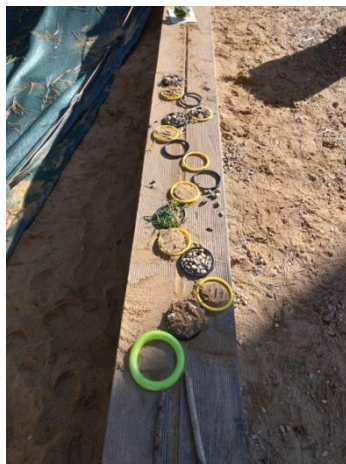
Seznámení dětí s různými druhy řepy (obrázky + dle možností ukázky jednotlivých druhů řepy) a dalšími polními plodinami (brambory...)

červenou řepu děti znají jako přílohu k jídlu - je velmi zdravá pro velké množství vitamínů obsah železa

cukrová řepa se používá k výrobě cukru

krmnou řepou se krmí některá domácí zvířata...

Téma: Podzim v lese + DEN STROMŮ



Zajíc: Uši vzhůru. Kdo tu je? Vítr chytá, panáčkuje. Napásal se v jeteli, teď nám chodí na zelí.

Žába: Ve dne ráda v louži skákám, večer u rybníka kvákám.

Medvěd: V létě chodí na maliny, borůvky a ostružiny. V zimě jenom spí a spí. Běda, kdo ho probudí.

Liška: Ani hajný nemá, pane, zajíčky tak spočítané, jako já je v houští mám, i kurníky všechny znám. Živím se myšmi, ptáky a lesními plody. Přebývám v noře pod zemí. Moje mlád'ata si před norou ráda hrají.

Vlk: Zuby cení, pes to není, ale je mu podoben, v lese žije, loví, vyje, kdo ho zná, ať řekne jen.

Ježek: Na těle má bodliny, jak korálky oči. Když ho ale chytit chceš, v klubíčko se stočí.

Sova: Straším, koukám ze své skrýše, oči mhouřím, létám tiše.

Jelen: Do běhu má rychlé nohy, bývá pyšný na parohy.

Divoké prase: Živím se kořínky, kaštiny, žaludy a lesními plody. Mé tělo je pokryto štětinami. Na jaře se nám rodí mlád'ata - selata

Veverka: V lese skáču z větve na větev. K tomu mi pomáhá huňatý ocas. Živím se semeny ze šišek, ořechy, pupeny a houbami.

Mravenci: Jsou velmi pilní, a na svoji výšku silní. Vždyť unesou klacíček, velký jak tvůj malíček. Nosí brouky, slámu, listí, les v okolí hezky čistí.

Myš: Šedý kožíšek, maličké oči, když kočku uvidí, do díry skočí.



ČESKÉ HOUBY OMALOVÁNKY



Ilustrovala Anna Šebestová





Jehličnaté lesy - tajga

- severní mírný pás
- **rostliny** – smrky, borovice, jedle
- **živočichové** – medvědi, vlci, ryši, v Americe - puma

Smišené a listnaté lesy

- na společenstva jehličnatých lesů navazují lesy smíšené, které přecházejí do lesů listnatých
- rostou zde opadavé listnaté stromy, které jsou přizpůsobeny **rozdílům** zimních a letních teplot
- **rostliny** – dub, buk, bříza, javor a jehličnaté stromy
- **živočichové** – srnec, jelen, liška

KAŽDÝ LES NĚKOMU PATŘÍ

V České republice zaujímají lesy výměru více než 2 milióny 660 tisíc hektarů.

- 60 % plochy všech lesů vlastní stát
- 23 % plochy všech lesů představují soukromé lesní majetky (cca 300 tisíc vlastníků)
- 17 % plochy všech lesů tvoří obecní majetky (cca 6,5 tisíce obcí, lesní družstva obcí)

KDYŽ JSME V LESE, JSME VLASTNĚ U NĚKOHU NA NÁVŠTĚVĚ.

JAK SE PŘI NÁVŠTĚVĚ LEŠA CHOvat?



1. Chovej se tiše, abys nerušil obyvatele lesa.



6. Na kole nebo běžkách jezdí jen po značených stezkách a cestách.



2. Psa měj vždy na vodítku.



7. Lesní plody si můžeš pro sebe nasbírat, ale šetři je i pro zvěř a ptactvo.



3. Nepoškozuj stromy a keře.



8. Nerozdělávej v lese oheň.



4. Buď při návštěvě lesa opatrný. Nevstupuj do míst, kde se těží stromy.



9. Tábořit můžeš jen na vyhrazených místech.



5. Do oplocených míst, kde lesníci pěstují malé stromky, nevstupuj.



10. Nezanechávej po sobě v lese odpadky.



SDRUŽENÍ VLASTNÍKŮ OBECNÍCH A SOUKROMÝCH LESŮ V ČR



www.svol.cz

Téma: Svátek strašidýlek





Halloween je anglosaský svátek, který se slaví 31. října a stal se oblíbeným hlavně u dětí. S touto tradicí neodmyslitelně souvisí vyřezávání dýní, různé převleky, černá a oranžová barva, masky a strašidelné historky. Ovšem převleky mají svůj důvod. Nošení masek úzce souvisí se Samhainem, což je doba, kdy Keltové oslavovali konec léta a příchod nového roku. Keltové také věřili, že se otevírá brána do světa mrtvých. Duše zemřelých se vracely v tuto noc domů, aby vyhledaly své příbuzné. Rozsvícenými vydlabanými dýněmi jim lidé svítily na cestu, a před zlými duchy se chránili právě převleky.

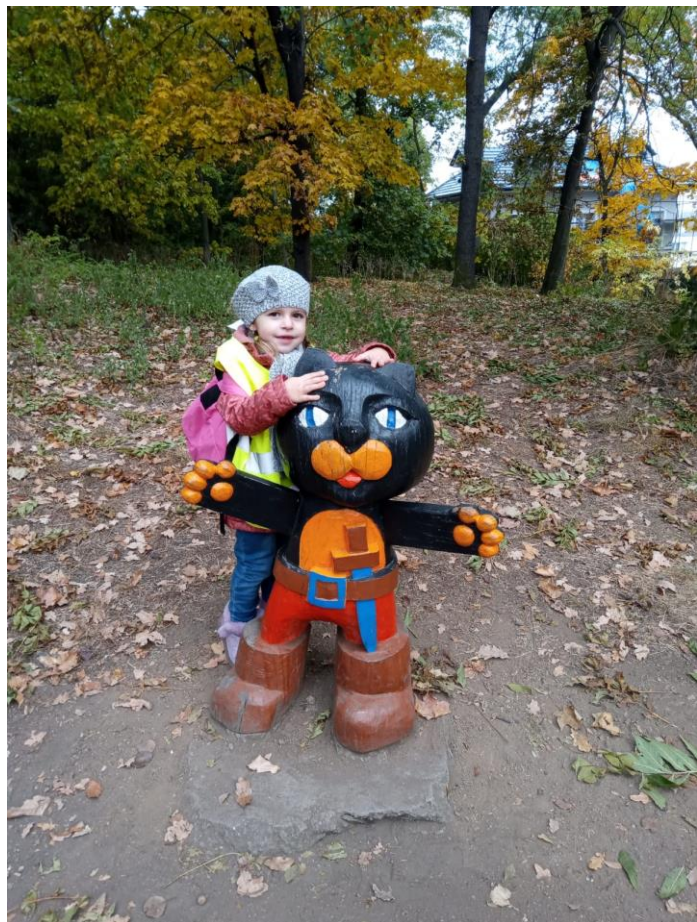
Památku zesnulých si každý rok připomínáme vždy druhý listopadový den. Tento den má své hluboké kořeny a tradice. Na tradiční dušičky bychom si měli připomenout ty, kteří s námi již nemohou být. Zajít na hřbitov, zapálit svíčku a uctít památku na své milované. Tento významný den je u nás stále velmi populární, a na rozdíl od Halloweenu jej dodržuje většina rodin. Ovšem stejně jako Halloween mají i dušičky kořeny v keltských zvycích.

Poznáváme podzim všemi smysly ☺



Zeptejte se svých dětí...
Jak podzim voní? Jak
chutná? Jaký je na dotek?
Jaké zvuky jsou typické?
Jak vypadá?

Pohádkový les ☺



Zábavné programování



V pondělí 11.10. 2021 jsme v MŠ s dětmi měli projektový den „Hravá polytechnika“. Děti si mohly za pomoci paní lektorky vyzkoušet základy projektování v oboru interaktivních technologií.

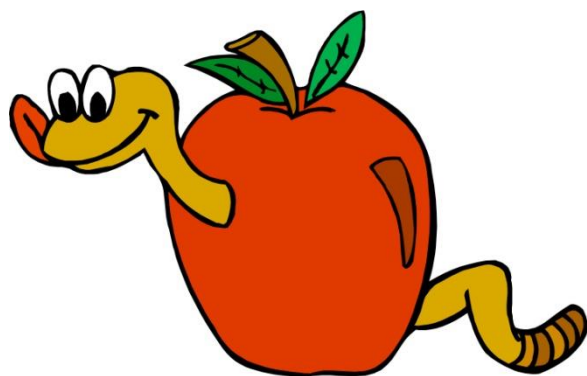
Pomocí jednoduchého autíčka, sestaveného z jednoduchých dílků, které se spojovaly magnety, se děti dozvěděly, co se za určitých okolností s autíčkem děje:

- proč autíčko jede pouze po černé, tlusté čáře a ne po bílé
- v jakém okamžiku zastaví a kdy jede
- kdy autíčko může zatočit apod.

Zkoušely na pracovních listech nejdříve samostatně plánovat pro autíčko jednoduché cesty. Ve skupinkách na větších podložkách již musely naplánovat cestu z jednoho bodu ke druhému podle zadání (např. jet z parkoviště k benzínové pumpě). Na závěr děti kreslily robota a povídaly si o tom, čím jsou pro nás roboti užiteční, z čeho je můžeme vyrobit, na jaký pohon mohou například fungovat.



Keramika



Všem je již dlouhou dobu jistě známo,
že ježeček jablíčka nebaští, ale
opravdu se mu může spadlé jablíčko
nabodnout na bodlinky??? Ano, nám se
to opravdu povedlo 😊...

Informace pro rodiče

OZNÁMENÍ O PLATBĚ STRAVNÉHO PŘEVODEM NA ÚČET

Vážení rodiče,

z důvodu dlouhodobé nepřítomnosti vedoucí školní jídelny a situace spojené s COVID-19 je uzavřena pokladna. Žádáme tímto o úhradu stravného na měsíc listopad a prosinec převodem na účet u

Komerční banky

78-4519290217/0100

(do zprávy pro příjemce uvádějte jméno dítěte)

Termín úhrady nejpozději k poslednímu dni v měsíci

Stravné je možné uhradit zálohově ve výši: mateřská škola 750 Kč.

Přesnou částku naleznete na účtu Vašeho dítěte <https://www.strava.cz/>

Stravné je třeba uhradit v dostatečné výši, aby zůstatek nebyl k poslednímu dni v měsíci záporný.

Pro platby formou inkasa se nic nemění, částka bude stržena obvyklým způsobem.

Platba hotově je možná pouze po předchozí telefonické domluvě.

Děkujeme za pochopení.

V případě potřeby nás kontaktujte.

Vedení školy

Vyřizuje

Bohumila Horáčková, ekonomka školy

475 541 051, 606 054 991

info@zsamsbrna.cz

Co nás čeká v listopadu?

Akce

- **1. 11. Keramika v MŠ (PRO VŠECHNY DĚTI)**

Cena: 60 Kč (Akce pro zúčastněné děti bude odečtena ze školní online pokladny).

- **8.11. Projekt – Bádání a experimentování**

(Zdarma)

- **12.11. Sváťovo dividlo v MŠ**

(Akce pro zúčastněné děti bude odečtena ze školní online pokladny).

Kroužky

- **3. 11. Kroužek – Angličtina**

1. skupina (ml. děti) od 14.30 do 15.00;

2. skupina (předškolní děti) od 15.00 do 15.30)

- **3. 11. Tenisový kroužek**

- **4.11. Kroužek - Povídalek (14.15. – 15.00)**

- **10.11. Tenisový kroužek**

- **10.11. Kroužek – Angličtina**

1. skupina (ml. děti) od 14.30 do 15

2. skupina (předškolní děti) od 15.00 do 15.30)

- **11.11. Kroužek - Povídálek (14.15. – 15.00)**
- **18.11. Kroužek - Povídálek (14.15. – 15.00)**
- **24.11. Kroužek – Angličtina**
 1. skupina (ml. děti) od 14.30 do 15.00;
 2. skupina (předškolní děti) od 15.00 do 15.30)
- **24.11. Tenisový kroužek**
- **25.11. Kroužek - Povídálek (14.15-15.00)**
- **Kroužek – JÓGA PRO DĚTI – opět obnoven každé úterý (13.30-14.00)**